

Anleitung zur Nutzung mit SPYCE

DxGO



Rechtliche Hinweise und Impressum

© Copyright *METEOTEST*. Alle Rechte vorbehalten. Änderungen vorbehalten.

METEOTEST

Fabrikstrasse 14

CH-3012 Bern

Tel. +41 31 307 26 26

Fax +41 31 307 26 10

E-Mail office@meteotest.ch

Web www.meteotest.ch | www.spyce.ch

1. Auflage 2007, st/cs

Redaktionsdatum 05/2007

SPYCE-HOTLINE

044 994 90 00

ENECOLO AG

Inhalt

1. Inbetriebnahme der DxGO Komponenten.....	4
1.1. Benötigte Komponenten für die Kommunikation mit SPYCE	4
1.2. Funktionsweise	4
1.3. Installationsanleitungen « http://www.doebelt.de/ »	4
2. Konfiguration.....	5
2.1. Mail Einstellung	5
2.2. Uhrzeit	6
3. Datenlogger in SPYCE registrieren.....	7

1. Inbetriebnahme der DxGO Komponenten

1.1. Benötigte Komponenten für die Kommunikation mit SPYCE

Um Daten von einem oder mehreren Energiezählern mit S0-Schnittstellen an SPYCE versenden zu können, werden folgende Komponenten benötigt:

- DxGO Datenlogger
- entsprechende Ergänzung für den Datenversand (GSM,HSCSD, GPRS)
- Energiezähler mit S0-Schnittstelle

Zusätzlich benötigen Sie einen Laptop oder PC zur Konfiguration DxGO Datenloggers.



Abb. 1: DxGO Datenlogger

1.2. Funktionsweise

Der DxGO kann die Signale von S0-Schnittstellen speichern und zu Stundenwerten aufsummieren. Täglich verschickt der DxGO ein Datenmail per SMS an SPYCE.

Nach der Installation aller Komponenten muss der DxGO Datenlogger einmalig initialisiert werden. Dazu wird ein Laptop benötigt.

1.3. Installationsanleitungen « <http://www.doebelt.de/> »

Die Anleitungen zur Installation und zur Konfiguration des DxGO Datenloggers finden Sie auf der Homepage des Herstellers

- || <http://www.doebelt.de>
 - ↳ Downloads
 - ↳ 1. DxConfig Konfigurationssoftware für DxGO
- || <http://www.doebelt.de>
 - ↳ Downloads
 - ↳ Handbücher
 - ↳ 8. DxGO/DxLOGG/DxCOUNT Bedienungsanleitung

2. Konfiguration

2.1. Mail Einstellung

Sobald das Modem initialisiert ist, können Sie in der Software Fronius IG.access im Menüpunkt:

- || Einstellungen
 - └ Modem vom Datenlogger
 - └ Message Modem

die E-Mail Einstellungen gemäss Anleitung von Fronius eingeben (DFÜ, Postausgangsserver, Senderadresse). Anschliessend folgende Einstellungen vornehmen:

- „Internet Portal“ aktivieren
- Sendezeit 02:00
- Empfängeradresse ist `fronius@spyce.ch`

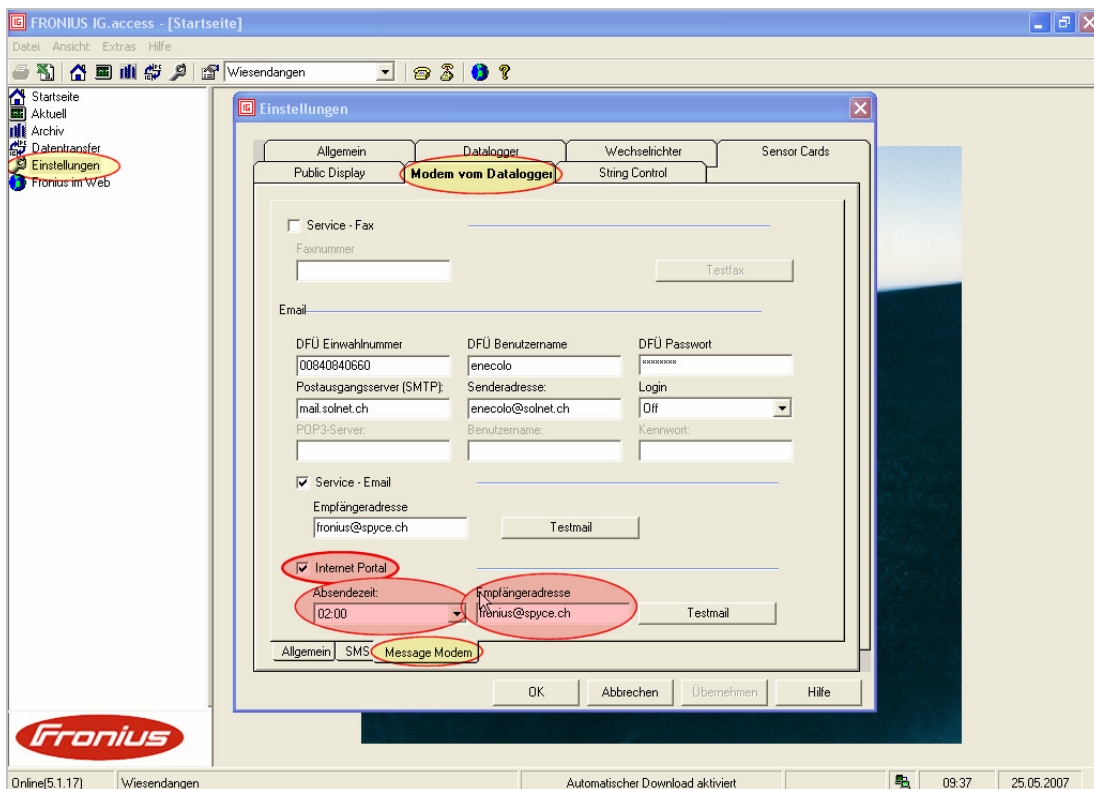


Abb. 2: Einstellungen für den Versand der Datenmails an SPYCE

2.2. Uhrzeit

Stellen Sie den Datenabfragezyklus der Wechselrichter auf 30 min. Die Uhrzeit muss auf **Winterzeit** eingestellt sein.

- || Einstellungen
 - L Datenlogger → Datenabfragezyklus
 - L Datum/Zeit → Manuelle Einstellung (Winterzeit)

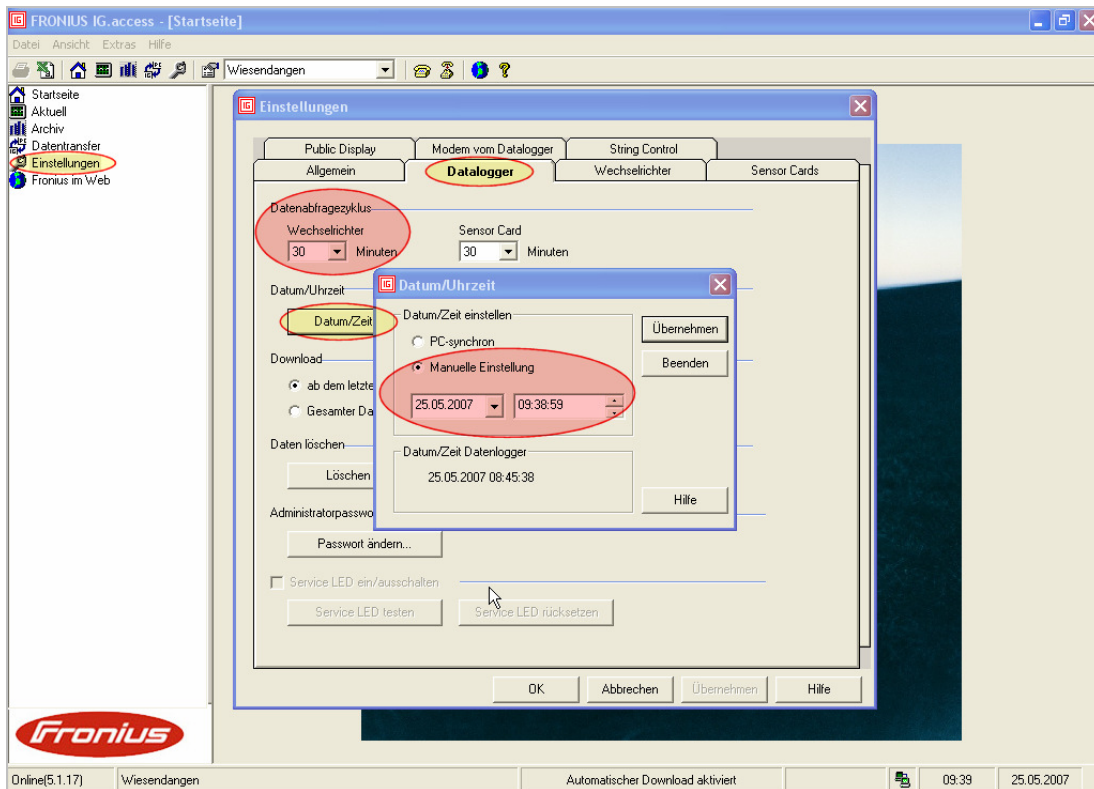


Abb. 3: Die Uhrzeit muss auf Winterzeit eingestellt sein!

Ihr Fronius ist nun fertig konfiguriert und schickt täglich die Produktionswerte aller Wechselrichter an SPYCE.

3. Datenlogger in SPYCE registrieren

Registrieren Sie sich auf dem SPYCE Portal.

```
|| http://www.spyce.de
  L Registrieren
```

Loggen Sie sich nach erfolgreicher Anmeldung im SPYCE Portal mit Ihrem E-Mail und Passwort ein. Registrieren Sie Ihren Standort:

```
|| http://www.spyce.de => {login}!
  L Mein Konto
    L Einen neuen Standort hinzufügen
```

Fügen Sie dem Standort eine Teilanlage hinzu:

```
|| http://www.spyce.de => {login}!
  L Mein Konto
    L Eine neue Teilanlage hinzufügen
```

Identifikation

Teilanlagen-Name*	<input type="text" value="WR 1"/>	
	<small>Geben Sie einen Namen für die Teilanlage an.</small>	
Datenlogger*	<input type="text" value="Fronius IG DatCom (IG 15 - 60)"/>	» weitere Informationen
	<small>Wählen Sie Ihren Datenlogger oder "kein Logger", falls Sie nur Soll-Werte wünschen. Falls Ihr Logger nicht in der Liste erscheint, klicken Sie oben auf den "Mehr Infos" Link.</small>	
Logger Serien-Nr.*	<input type="text" value="9876"/>	
	<small>Geben Sie die Serien-Nummer ein, wie sie auf Ihrem Logger angegeben ist. Wenn Ihr Logger noch nicht installiert ist, geben Sie 0 ein.</small>	
Logger Kanal*	<input type="text" value="97"/>	
	<small>Geben Sie den Eingangskanal des Loggers an, an dem diese Teilanlage angeschlossen ist.</small>	

Abb. 4: SPYCE Einstellungen zur Identifizierung der Wechselrichter.

Wählen Sie:

- Datenlogger: Fronius IG DatCom (IG 15 – 60)
- Logger Serien-Nr.: die Seriennummer kann im Menü des Datenloggers entnommen werden (letzte vier Ziffern nach dem Punkt, s. Abb. 7)
- Logger Kanal: Jeder Wechselrichter muss einem eigenen Kanal zugeordnet werden. Dies geschieht bei der Installation und kann im Display des Wechselrichters abgerufen werden (vgl. Abb. 8).

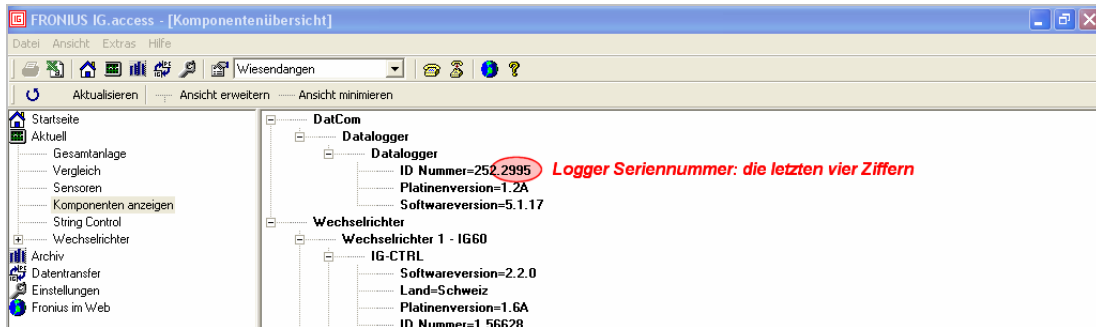


Abb. 5: Logger Seriennummer: die letzten vier Ziffern nach dem Punkt

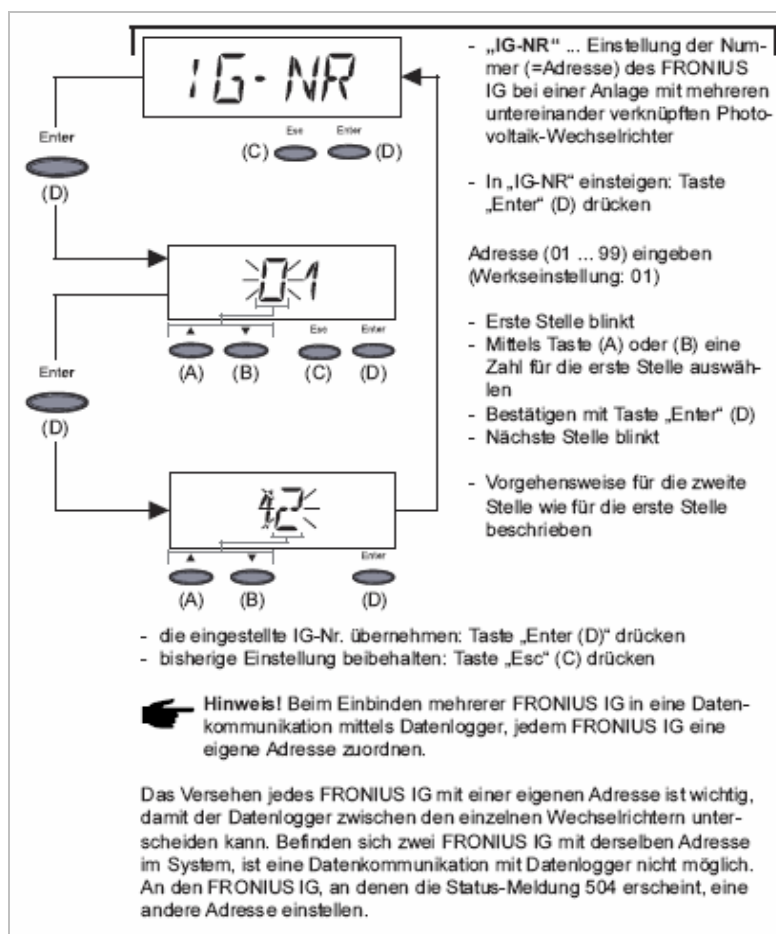


Abb. 6: Ausschnitt aus der Bedienungsanleitung 012006

Einen Tag nach der Installation sehen Sie auf Ihrem SPYCE Internet-Zugang im Register "Produktion" die ersten Messdaten Ihres Wechselrichters als blaue Linie dargestellt.

Wenn Sie nach 2 Tagen noch keine Messwerte Ihres Wechselrichters auf dem SPYCE Internet-Zugang sehen, nehmen Sie bitte mit der SPYCE Hotline Kontakt auf.