

Anleitung zur Nutzung mit SPYCE

Powador-proLOG von KACO



Rechtliche Hinweise und Impressum

© Copyright **METEOTEST**. Alle Rechte vorbehalten. Änderungen vorbehalten.

METEOTEST

Fabrikstrasse 14

CH-3012 Bern

Tel. +41 31 307 26 26

Fax +41 31 307 26 10

E-Mail office@meteotest.ch

Web www.meteotest.ch | www.spyce.ch

1. Auflage 2007, st/cs

Redaktionsdatum 05/2007

SPYCE-HOTLINE

044 994 90 00

ENECOLO AG

Inhalt

1. Inbetriebnahme des Powador-proLog von KACO.....	1
1.1. Benötigte Komponenten für die Kommunikation mit SPYCE	1
1.2. Funktionsweise	1
1.3. Installationsanleitungen « http://www.kaco-geraetetechnik.de »	1
2. Konfiguration.....	2
2.1. Mail Einstellung	2
2.2. Anlage Daten	3
3. Datenlogger in SPYCE registrieren.....	5

1. Inbetriebnahme des Powador-proLog von KACO

1.1. Benötigte Komponenten für die Kommunikation mit SPYCE

Um Daten von einem oder mehreren Fronius IG Wechselrichtern an SPYCE versenden zu können, werden folgende Komponenten benötigt:

- Powador proLog Datenlogger

Zusätzlich benötigen Sie einen Laptop oder PC zur Konfiguration des Powador pro-Log.



Abb. 1: Powador proLog

1.2. Funktionsweise

Die Produktionsdaten der Wechselrichter werden vom Powador proLog gespeichert und einmal täglich an den SPYCE Server gesandt.

Nach der Installation aller Komponenten muss der Powador proLog einmalig initialisiert werden. Dazu wird ein Laptop benötigt.

1.3. Installationsanleitungen « <http://www.kaco-geraetetechnik.de> »

Installieren Sie Ihren Powador-proLOG wie von KACO Gerätetechnik vorgegeben. Installationsanleitungen für alle Komponenten finden Sie auf der Homepage des Herstellers:

|| <http://www.kaco-geraetetechnik.de/>

└ Produkte

└ Downloads -> Zubehör Anlagenüberwachung und Datenlogging

2. Konfiguration

Greifen Sie über einen Browser auf Ihren Powador-proLog zu und loggen Sie sich als Administrator ein (Passwort „ist02“). Eine Beschreibung dazu finden Sie im Manual zum Sunways Communicator.

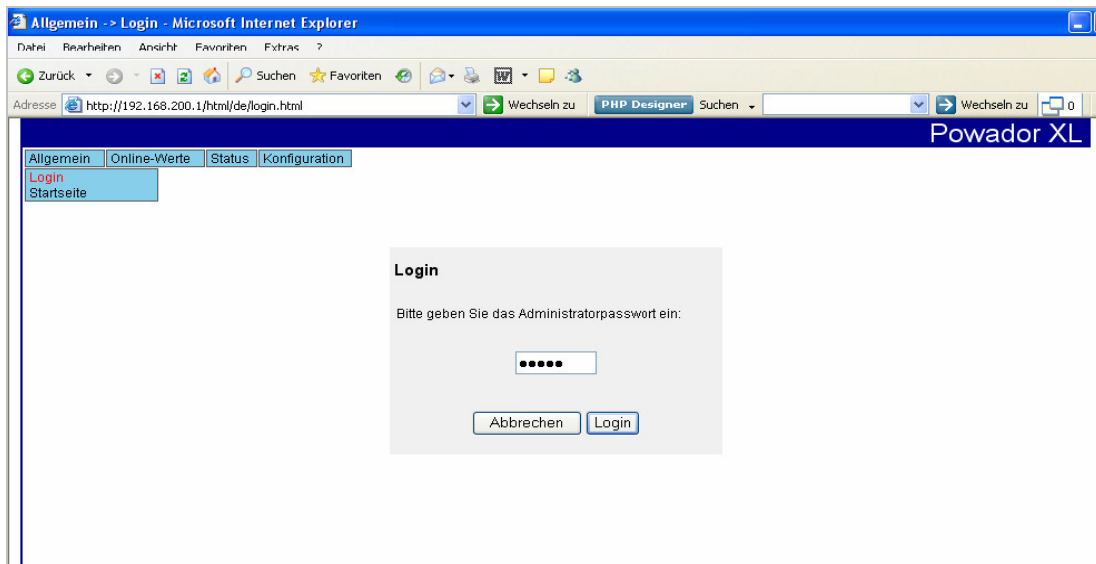


Abb. 2: Login als Administrator auf den Powador-proLog mit dem Passwort „ist02“

2.1. Mail Einstellung

Geben Sie die Empfänger Mail Adresse von SPYCE ein:

- Status: aktiv
- Firma / Person: SPYCE
- Email: kaco.powador-prolog@spyce.ch

Speichern Sie diese Angaben mit dem Button „Speichern“.

- || Admin-Überwachung
 - └ Kontaktadressen
 - └ Kontakt 1

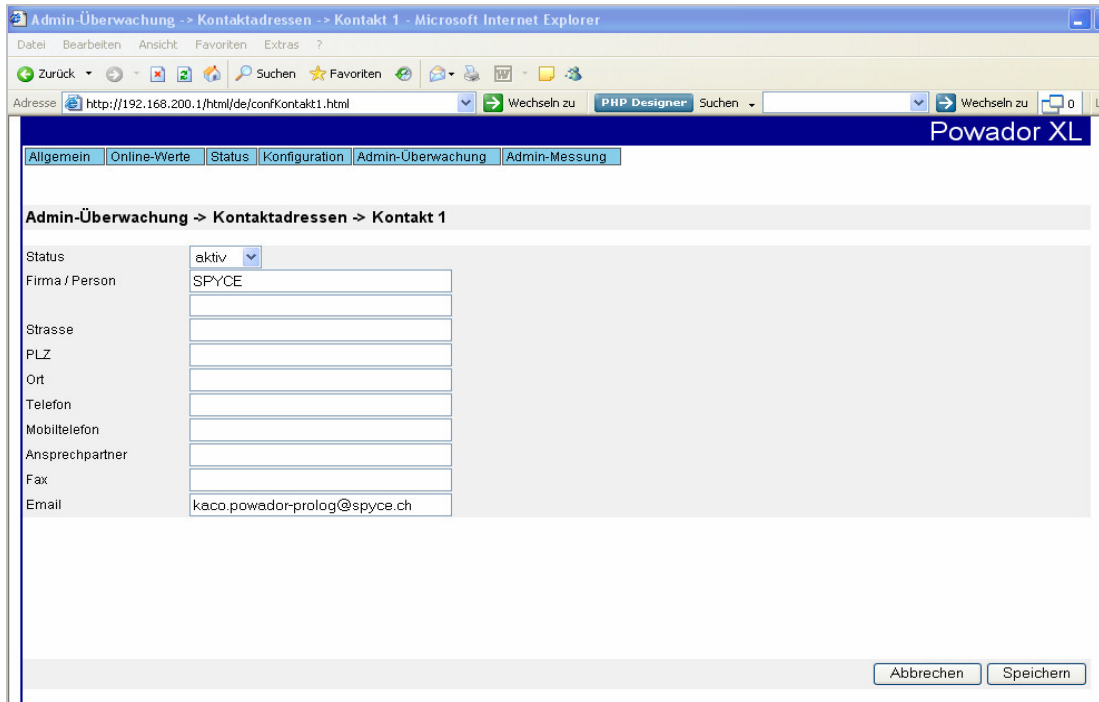


Abb. 3: Eingabe der SPYCE Mailbox als Empfängeradresse

2.2. Anlage Daten

Wählen Sie das Menü „Anlagendaten“ und machen Sie folgende Angaben:

- Anlagenbezeichnung: « Name Ihrer Anlage »
- Email-Kontakt für Datenversand: SPYCE

Speichern Sie diese Angaben mit dem Button „Speichern“.

Merken Sie sich die Seriennummer Ihres Loggers!

|| Konfiguration
└─ Anlagendaten

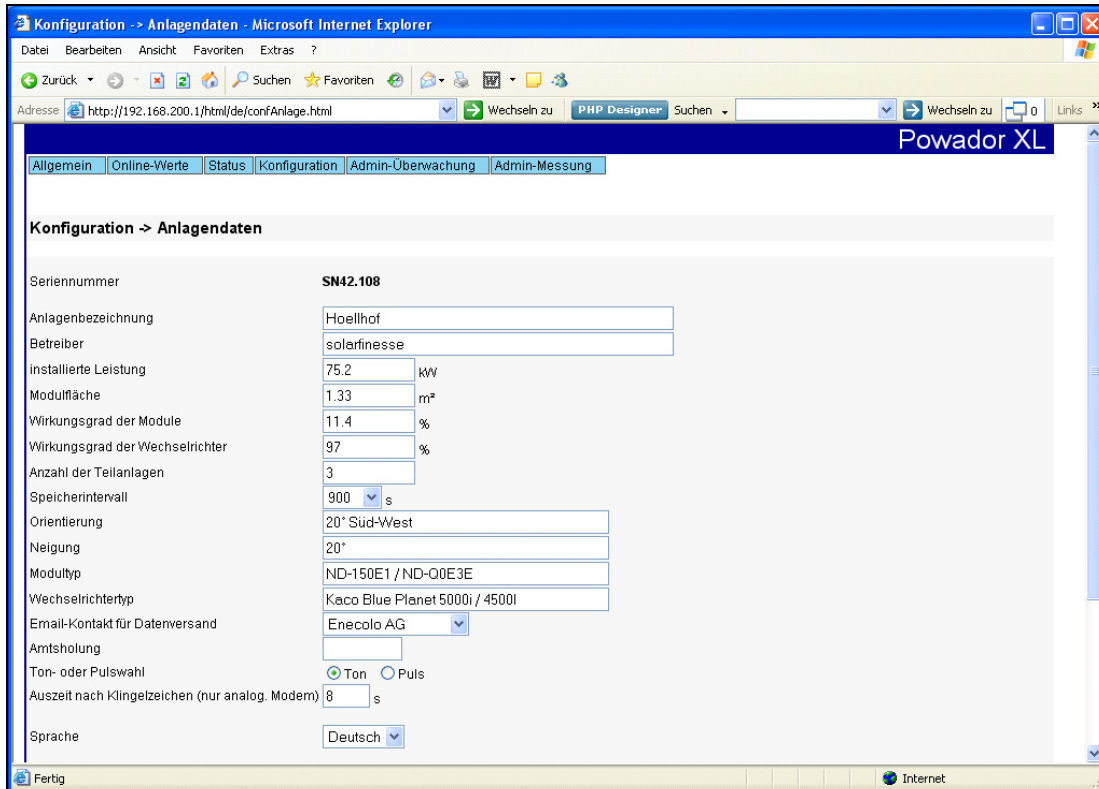


Abb. 4: Eingabe der Anlagendaten und Auswahl der Email für den Datenversand

Ihr Powador-proLOG ist nun fertig konfiguriert und schickt täglich die Produktionswerte aller Wechselrichter an SPYCE.

3. Datenlogger in SPYCE registrieren

Loggen Sie sich im SPYCE Portal mit Ihrem E-Mail und Passwort ein. Registrieren Sie Ihren Standort:

- || http://www.spyce.ch => {login}!
 - └ Mein Konto
 - └ Einen neuen Standort hinzufügen

Fügen Sie dem Standort eine Teilanlage hinzu:

- || http://www.spyce.ch
 - └ Mein Konto
 - └ Eine neue Teilanlage hinzufügen

Identifikation

Teilanlagen-Name* Wechselrichter 1
Geben Sie einen Namen für die Teilanlage an.

Datenlogger* KACO Powador-proLOG » weitere Informationen
Wählen Sie Ihren Datenlogger oder "kein Logger", falls Sie nur Soll-Werte wünschen. Falls Ihr Logger nicht in der Liste erscheint, klicken Sie oben auf den "Mehr Infos" Link.

Logger Serien-Nr.* SN42108
Geben Sie die Serien-Nummer ein, wie sie auf Ihrem Logger angegeben ist. Wenn Ihr Logger noch nicht installiert ist, geben Sie 0 ein.

Logger Kanal* 1
Geben Sie den Eingangskanal des Loggers an, an dem diese Teilanlage angeschlossen ist.

Abb. 5: SPYCE Einstellungen zur Identifizierung der Wechselrichter.

Wählen Sie:

- Datenlogger: KACO Powador-proLOG
- Logger Serien-Nr.
Die Seriennummer kann im Menü des Datenloggers entnommen werden (z.B. SN053689, s. Abb. 4)

- || Konfiguration
 - └ Anlagendaten

- Logger Kanal
Kanal des Wechselrichters den Sie überwachen möchten (z.B. 1, s. Abb. 6). Welche Kanäle Ihres Powador-proLOG's mit angeschlossenen Wechselrichter besetzt sind, sehen Sie wenn Sie den Menüpunkt „Online-Werte“ wählen.

- || Online-Werte
 - └ Wechselrichter-Übersicht

Online-Werte -> Wechselrichter-Übersicht			
Summe aller Wechselrichter:			
Bezeichnung	Wert	Einheit	
aktuelle Leistung:	9.966	kW	
aktuelle Tagesenergie:	34.919	kWh	
Tagesenergie Vortag:	75.078	kWh	
Übersicht einzelner Wechselrichter:			
Adresse	Leistung	Einheit	Tagesenergie
<u>1</u>	1951.000	W	6893.000
<u>3</u>	1828.000	W	6565.000
<u>2</u>	2018.000	W	7210.000
<u>5</u>	1884.000	W	6659.000
<u>10</u>	2286.000	W	7592.000

Abb. 6: Übersicht der angeschlossenen Wechselrichter im Powador-proLOG

Einen Tag nach der Installation Ihres Powador-proLOG sehen Sie auf Ihrem SPYCE Internet-Zugang im Register "Produktion" die ersten Messdaten Ihres Wechselrichters als blaue Linie dargestellt.

Wenn Sie nach 2 Tagen noch keine Messwerte Ihres Wechselrichters auf dem SPYCE Internet-Zugang sehen, nehmen Sie bitte mit der SPYCE Hotline Kontakt auf.